

Земельні торги

11.02.2015

Департаментом земельних ресурсів виконавчого органу Київської міської ради (Київської міської державної адміністрації) 11.02.2015 заплановано проведення земельних торгів з продажу земельних ділянок комунальної власності територіальної громади міста Києва за прозорою, відкритою процедурою.

Отримати додаткову інформацію та ознайомитись з документами та матеріалами на земельні ділянки (лоти) можна у Департаменті земельних ресурсів (м. Київ, вул.Хрещатик, 32-а, кімната 415, тел. 279-41-31), у Виконавця земельних торгів (Товарна біржа «Київська агропромислова біржа», м. Київ вул. Червоноармійська, 5, корп. 6Б, 5-й поверх, тел. 230-95-49), а також на офіційному веб-сайті центрального органу виконавчої влади, що реалізує державну політику у сфері земельних відносин (<http://torgy.land.gov.ua/auction>).

№ лота	Адреса земельної ділянки	Площа земельної ділянки, га	Цільове призначення земельної ділянки	Стартова ціна продажу
1	<u>просп. Науки, 49-а у Голосіївському районі</u>	0,1467	для будівництва, експлуатації та обслуговування станції технічного обслуговування автомобілів	1,93 млн грн.
2	<u>вул. Пухівська, 4-а у Деснянському районі</u>	0,7951	для будівництва та експлуатації виробничої бази	6,54 млн грн.
3	<u>вул. Колекторна у Дарницькому районі</u>	0,9700	для будівництва, експлуатації та обслуговування складських будівель	10,28 млн грн.
4	<u>перетин вул. Милославської та Миколи Закревського у Деснянському районі</u>	0,1290	для будівництва, експлуатації та обслуговування автомийки з комплексом супутніх послуг	1,04 млн грн.
5	<u>пров. Моторний, 5 у Голосіївському районі</u>	0,1842	для будівництва та експлуатації адміністративно-офісних будівель у складі проекту забудови кварталу	2,50 млн грн.
6	<u>вул. Крайня, 1-в у Деснянському районі</u>	0,1993	для будівництва та експлуатації автомийки	2,41 млн грн.

Оголошення про проведення земельних торгів розміщено на офіційному веб-сайті центрального органу виконавчої влади, що реалізує державну політику у сфері земельних відносин (<http://torgy.land.gov.ua/auction>).



Адреса земельної ділянки: вул. Пухівська, 4-а у Деснянському районі

Цільове призначення земельної ділянки: для будівництва та експлуатації виробничої бази

Площа ділянки: 0,7951 га

Рішення Київської міської ради про продаж земельної ділянки на земельних торгах (аукціоні) від 26.02.2010 № 36/3474.

Дата оцінки 15.09.2014

Стартова ціна продажу права власності – 6 538 439,00 грн

Крок земельних торгів (у разі продажу права власності) – 326 921,95 грн

Стартовий розмір річної орендної плати – 6% від нормативної грошової оцінки земельної ділянки (275 490,40 грн)

Крок земельних торгів (у разі продажу права оренди) – 0,5 % стартової плати за користування земельною ділянкою

Термін оренди – 20 років

Опис земельної ділянки

Земельна ділянка на вул. Пухівській, 4-а має форму прямокутника. Рельєф земельної ділянки рівнинний. Зазначена земельна ділянка не потрапляє до переліку зелених зон Програми розвитку зеленої зони м. Києва до 2010 року та концепції формування зелених насаджень в центральній частині міста, затвердженої рішенням Київської міської ради від 19.07.2005 № 806/3381. Зелені насадження представлені самосійними деревами та чагарниками. Заболочення території відсутнє.

Відповідно до Генерального плану міста Києва на період до 2020р., затвердженого рішенням Київської міської ради від 28.03.2002 № 370/1804 територія за функціональними призначенням належить до промислової території.

На ділянці є можливість підключення до міських інженерних мереж: водоводів, каналізації, газопроводу, тепломережі, електромережі, телефонної мережі. Більша частина комунікацій повинна бути прокладена підземним способом.

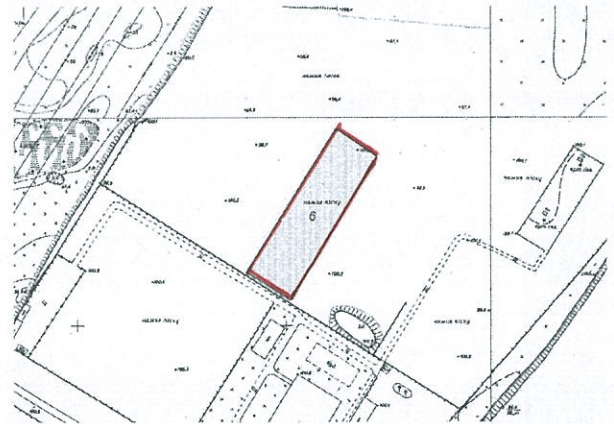
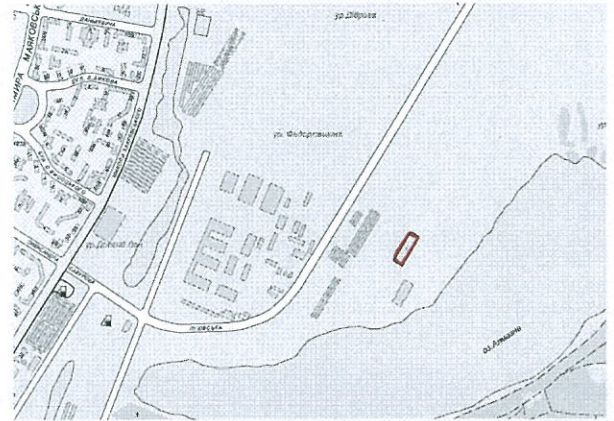
Параметри інженерних мереж відображені на топоплані М 1:500, який є складовою частиною проекту землеустрою щодо відведення земельної ділянки.

Під'їзд до ділянки здійснюється з вул. Пухівської.

Можливими шляхами сполучення є вул. Миколи Закревського, відстань до якої 2,0 км, вул. Оноре де Бальзака відстань до якої 3,4 км, просп. Володимира Маяковського, відстань до якого 2,6 км.

Відстань до станції метро „Петрівка” – 13,0 км, до центру міста – 19,0 км.

Схема земельної ділянки



Адреса земельної ділянки: вул. Колекторна у Дарницькому районі

Цільове призначення земельної ділянки: для будівництва, експлуатації та обслуговування складських будівель

Площа ділянки: 0,9700 га

Рішення Київської міської ради про продаж земельної ділянки на земельних торгах (аукціоні) від 26.02.2010 №52/3490.

Дата оцінки 19.09.2014

Стартова ціна продажу права власності – 10 284 293,00 грн

Крок земельних торгів (у разі продажу права власності) – 514 214,65 грн

Стартовий розмір річної орендної плати – 8% від нормативної грошової оцінки земельної ділянки (415 631,97 грн.)

Крок земельних торгів (у разі продажу права оренди) – 0,5 % стартової плати за користування земельною ділянкою

Термін оренди – 20 років

Опис земельної ділянки

Земельна ділянка на вул. Колекторній (діл.№1) характеризується незначним перепадом висот. Зазначена земельна ділянка не потрапляє до переліку зелених зон Програми розвитку зеленої зони м. Києва до 2010 року та концепції формування зелених насаджень в центральній частині міста, затвердженої рішенням Київської міської ради від 19.07.2005 № 806/3381. Зелені насадження представлені самосійними деревами листяних порід та очеретом.

Відповідно до Генерального плану міста Києва на період до 2020р., затвердженого рішенням Київської міської ради від 28.03.2002 № 370/1804 територія за функціональним призначенням належить до комунально-складської території.

На ділянці є можливість підключення до міських інженерних мереж: водоводів, каналізації, газопроводу, тепломережі, електромережі, телефонної мережі. Більша частина комунікацій повинна бути прокладена підземним способом.

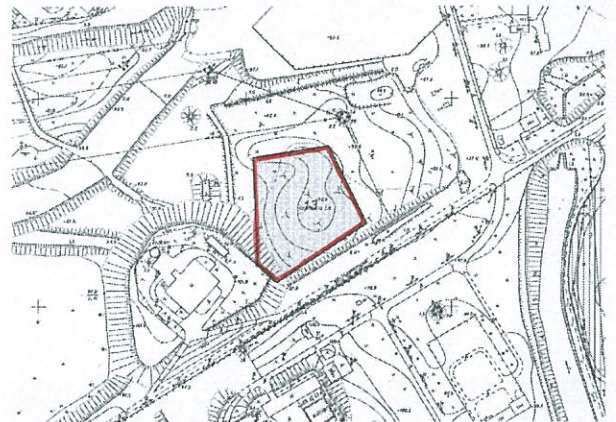
Параметри інженерних мереж відображені на топоплані М 1:500, який є складовою частиною проекту землеустрою щодо відведення земельної ділянки.

Під'їзд до земельної ділянки здійснюється з вул. Колекторної.

Можливим шляхом сполучення є просп. Миколи Бажана, відстань до якого 1,5 км.

Відстань земельної ділянки до центру міста – 11,9 км, до станції метро „Харківська” – 2,4 км, метро „Бориспільська” – 1,8 км.

Схема земельної ділянки



Адреса земельної ділянки: перетин вул.Милославської та вул. Миколи Закревського у Деснянському районі

Цільове призначення земельної ділянки: для будівництва, експлуатації та обслуговування автомийки з комплексом супутніх послуг

Площа ділянки: 0,1290 га

Рішення Київської міської ради про продаж земельної ділянки на земельних торгах (аукціоні) від 26.02.2010 №51/3489.

Дата оцінки 15.09.2014

Стартова ціна продажу права власності – 1 044 875,00 грн

Крок земельних торгів (у разі продажу права власності) – 52 243,75 грн

Стартовий розмір річної орендної плати – 8% від нормативної грошової оцінки земельної ділянки (84 883,99 грн.)

Крок земельних торгів (у разі продажу права оренди) – 0,5 % стартової плати за користування земельною ділянкою

Термін оренди – 20 років

Опис земельної ділянки

Земельна ділянка на перетині вул. Милославської та вул. Миколи Закревського має форму чотирикутника.

Зазначена земельна ділянка не потрапляє до переліку зелених зон Програми розвитку зеленої зони м.Києва до 2010 року та концепції формування зелених насаджень в центральній частині міста, затвердженої рішенням Київської міської ради від 19.07.2005 №806/3381. Рельєф земельної ділянки спокійний. Зелені насадження відсутні. Заболоченості на ділянці немає.

Відповідно до Генерального плану міста Києва на період до 2020р., затвердженого рішенням Київської міської ради від 28.03.2002 № 370/1804 територія за функціональними призначенням належить до комунально-складської території.

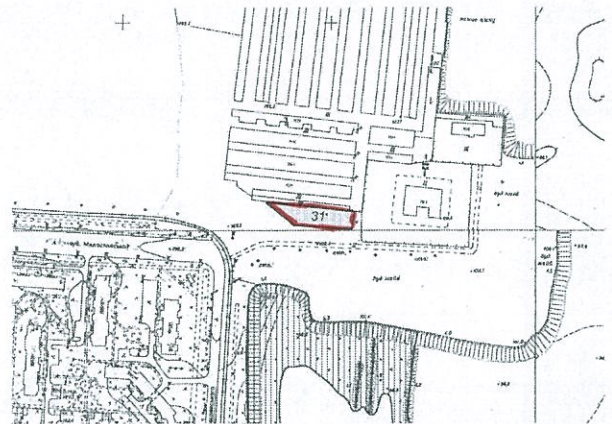
На ділянці є можливість підключення до міських інженерних мереж: водоводів, каналізації, газопроводу, тепломережі, електромережі, телефонної мережі. Більша частина комунікацій повинна бути прокладена підземним способом. Злив господарсько-побутових та виробничих стічних вод від мийки автомобілів після локальної очистки має здійснюватись на Бортницьку станцію аерації.

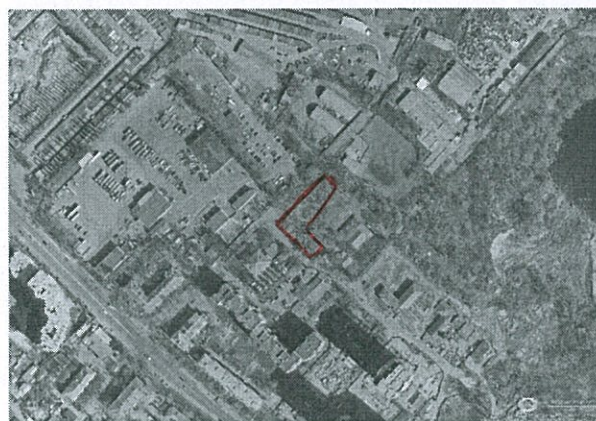
Параметри інженерних мереж відображені на топоплані М 1:500, який є складовою частиною проекту землеустрою щодо відведення земельної ділянки.

Під'їзд до земельної ділянки здійснюється з вул. Миколи Закревського та з вул. Милославської.

Відстань земельної ділянки до центру населеного пункту – 11,5 км, до станції метро „Чернігівська” – 7,7 км.

Схема земельної ділянки





Адреса земельної ділянки: вул. Крайня, 1-в у Деснянському районі

Цільове призначення земельної ділянки: для будівництва та експлуатації автомобійки

Площа: 0,1993 га

Рішення Київської міської ради про продаж земельної ділянки на земельних торгах (аукціонах) від 26.02.2010 №44/3482.

Дата оцінки 15.09.2014

Стартова ціна продажу права власності – 2 408 775,00 грн

Крок земельних торгів (у разі продажу права власності) – 120 438,75 грн

Стартовий розмір річної орендної плати – 3% від нормативної грошової оцінки земельної ділянки (236 987,05 грн)

Крок земельних торгів (у разі продажу права оренди) – 0,5 % стартової плати за користування земельною ділянкою

Термін оренди – 20 років

Опис земельної ділянки

Земельна ділянка на вул. Крайній, 1-в має форму близьку до прямокутника, характеризується рівнинним рельєфом, заболоченість території відсутня. Зазначена земельна ділянка не потрапляє до переліку зелених зон Програми розвитку зеленої зони м. Києва до 2010 року та концепції формування зелених насаджень в центральній частині міста, затвердженої рішенням Київської міської ради від 19.07.2005 № 806/3381. Зелені насадження представлені поодинокими деревами та газоном.

Відповідно до Генерального плану міста Києва на період до 2020р., затвердженого рішенням Київської міської ради від 28.03.2002 № 370/1804 територія за функціональним призначенням належить до комунально-складської території.

На ділянці є можливість підключення до міських інженерних мереж: водоводів, каналізації, газопроводу, тепломережі, електромережі, телефонної мережі. Більша частина комунікацій повинна бути прокладена підземним способом. Злив господарських побутових та виробничих стічних вод від мийки автомобілів після локальної очистки має здійснюватись на Бортницьку станцію аерації.

Параметри інженерних мереж відображені на топоплані М 1:500, який є складовою частиною проекту землеустрою щодо відведення земельної ділянки.

Під'їзд до земельної ділянки здійснюється з вул. Крайньої.

Можливим шляхом сполучення є вул. Братиславська, відстань до якої 0,3 км.

Відстань до центру міста – 10,2 км, до метро „Чернігівська” – 3,6 км.

Схема земельної ділянки

